



# STACJA KONTROLI TEMPERATURY I DEZYNFEKCJI RĄK SKT30

Wydanie 1.0.0  
marzec 2021

<b>Wydanie</b>	<b>Opis</b>	<b>Autor</b>	<b>Strony</b>	<b>Data</b>
1.0.0	Pierwsze wydanie	Robert Boniec	19	23.03.2021

## Spis treści

---

Wstęp .....	4
Budowa urządzenia .....	5
Montaż .....	6
Schemat elektryczny.....	7
Podłączenie zasilania.....	8
Schemat dystrybucji płynu dezynfekującego .....	9
Zbiornik na ociekający płyn .....	10
Wymiana zbiornika ze środkiem dezynfekującym .....	11
Interfejs serwisowy .....	13
Okno startowe.....	13
Okno wymiana zbiornika .....	14
Okno odpowietrzenia .....	14
Okno licznika pomiarów .....	15
Okno licznika dawek.....	15
Okno czas dozowania .....	16
Okno pojemność zbiornika .....	16
Okno kalibracja przepływu .....	17
Okno temperatura krytyczna .....	17
Okno pomiar jawny .....	18
Okno ustawień fabrycznych .....	19

## **Wstęp**

---

Stacja SKT30 jest nowoczesnym i mobilnym urządzeniem służącym do dezynfekcji dłoni oraz bezdotykowego pomiaru temperatury ludzkiego ciała. Powstała w celu minimalizowania niebezpieczeństwa związanego z rozprzestrzenianiem się wirusów w miejscach użytku publicznego. Automatyczny dozownik płynu dezynfekcyjnego ma wbudowany czujnik zbliżeniowy, który po wykryciu dłoni umożliwia bezdotykowe dokonanie dezynfekcji. Wykrycie rąk pod podajnikiem powoduje automatyczne zaaplikowanie odpowiedniej ilości płynu lub żelu do dezynfekcji. Wbudowany czujnik zbliżeniowy umożliwia nie tylko dezynfekcję rąk, lecz także natychmiastowy, bezkontaktowy pomiar temperatury ciała. W przypadku przekroczenia dopuszczalnej wartości temperatury system uruchomi dyskretny alarm świetlny i dźwiękowy.

## Budowa urządzenia

Na frontowej części urządzenia znajduje się 4" wyświetlacz LCD z dostępem do interfejsu serwisowego, dwie diody sygnalizacyjne (zielona i czerwona) służące do wskazywania przekroczonej dopuszczalnej temperatury lub temperatury mieszczącej się w normie oraz komorę do dezynfekcji rąk wyposażoną w pompkę z zaworem zwrotnym i czujnikiem zbliżeniowy. Podstawa urządzenia posiada cztery otwory montażowe  $\phi 8,5\text{mm}$ , które służą do zamocowania stacji kontroli temperatury do podłoża. Prawa część SKT30 to część pomiarowa wyposażona w czujnik temperatury oraz czujnik zbliżeniowy.



## Montaż

---



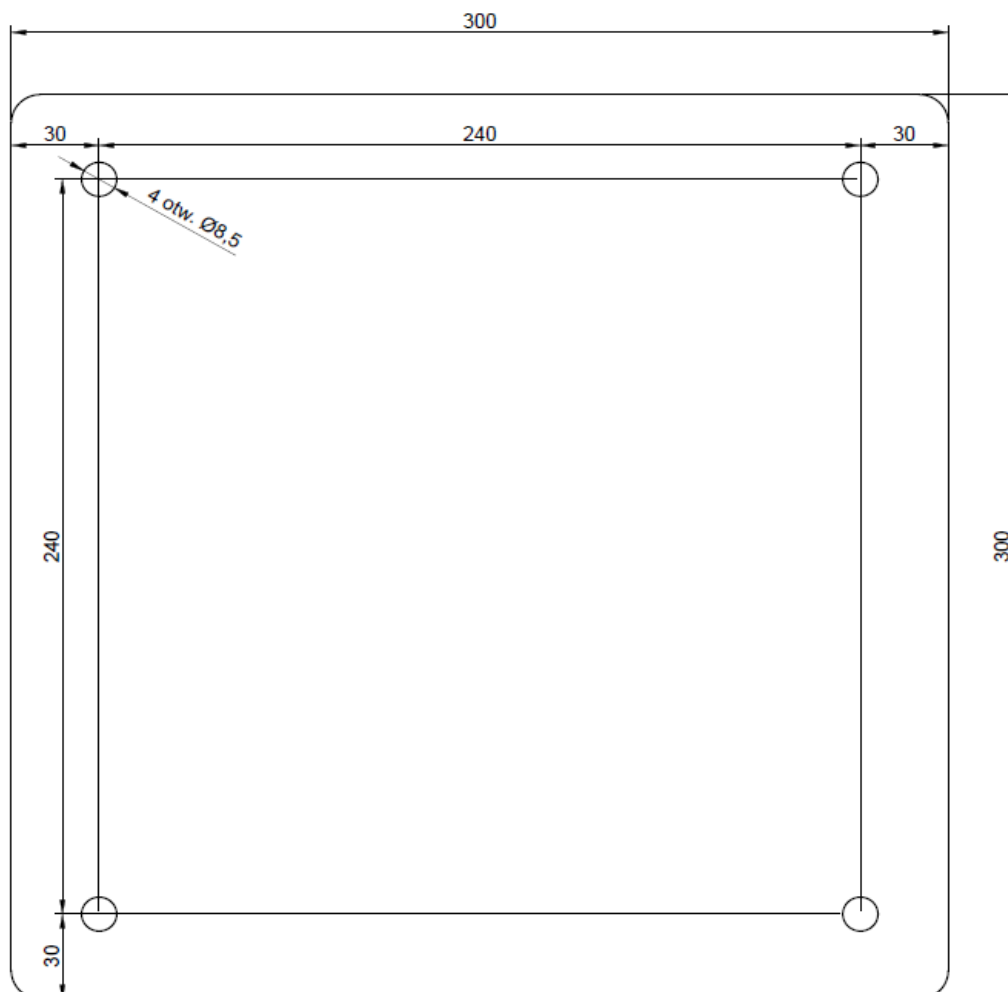
Aby zamontować stację SKT30, należy:

1. Wybrać dogodne miejsce do montażu czujnika,

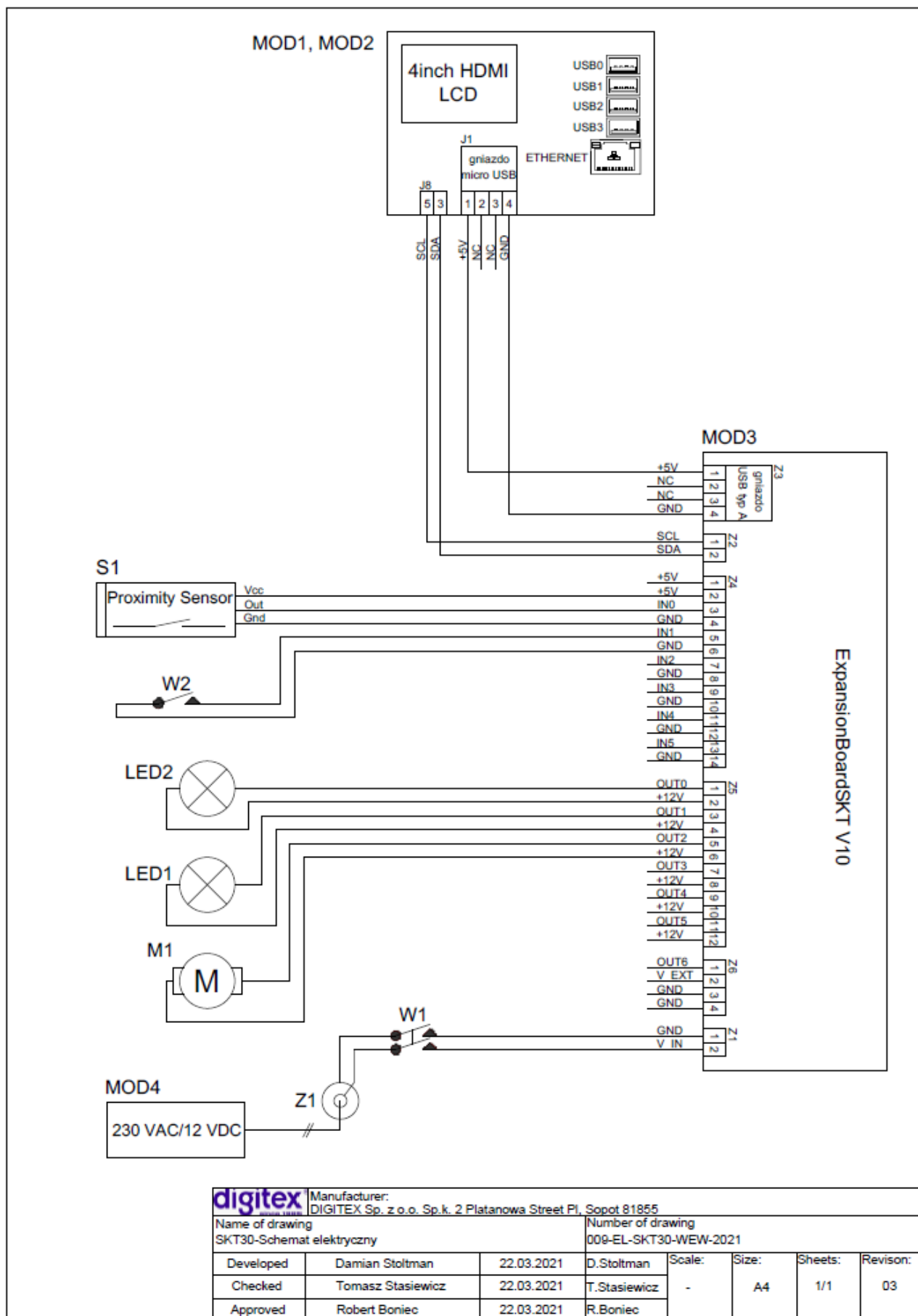
**UWAGA!!! Nie wolno montować czujnika w miejscu narażonym na nasłonecznienie, o dużej wilgotności oraz o dużych różnicach temperatur.**

2. Dobrać miejsce montażu czujnika w taki sposób, aby umożliwić swobodny dostęp do wykonania pomiaru, odczytu wyniku z wyświetlacza, a także do swobodnego podłączenia wtyczki zasilacza.
3. Przytwierdzić czujnik do podłoża, wykorzystując cztery otwory w podstawie montażowej.

Poniższy rysunek przedstawia rozstaw otworów montażowych wraz z wymiarami podstawy stacji.



# Schemat elektryczny



<b>digitex</b> <small>Manufacturer:</small>		DIGITEX Sp. z o.o. Sp.k. 2 Platanowa Street Pl. Sopot 81855					
Name of drawing SKT30-Schemat elektryczny			Number of drawing 009-EL-SKT30-WEW-2021				
Developed	Damian Stoltman	22.03.2021	D.Stoltman	Scale:	Size:	Sheets:	Revison:
Checked	Tomasz Stasiewicz	22.03.2021	T.Stasiewicz	-	A4	1/1	03
Approved	Robert Boniec	22.03.2021	R.Boniec				

## Podłączenie zasilania

W celu podłączenia zasilania i włączenia urządzenia należy wykonać następujące czynności:

1. Z tyłu urządzenia w dolnej jego części znajduje się gniazdo zasilające do którego należy podłączyć wtyczkę zasilacza dostarczanego razem z urządzeniem.

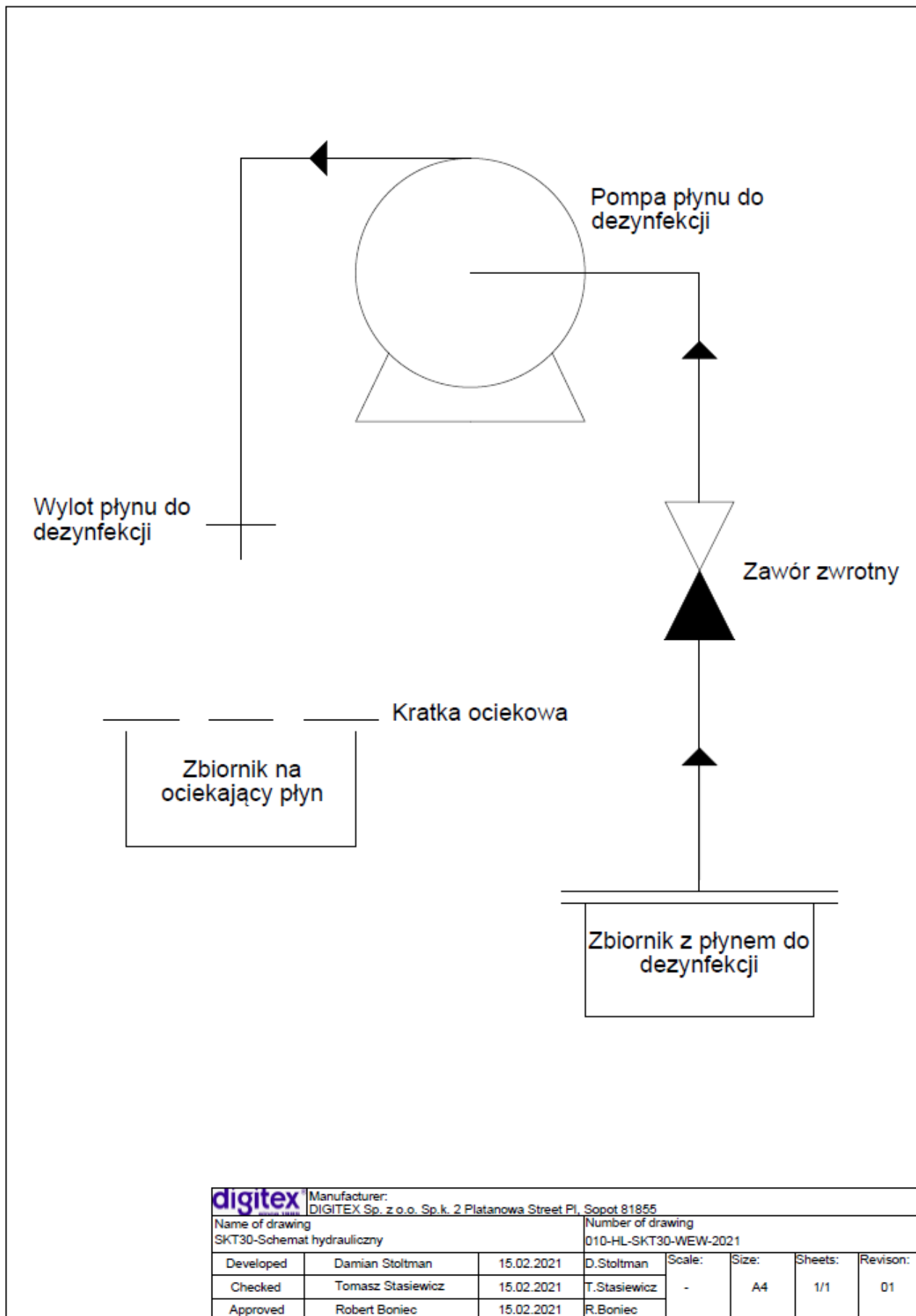


2. Podłączyć zasilacz do zasilania sieciowego 230VAC.
3. Czerwony przełącznik zasilania w SKT30 ustawić na pozycję „I”.

Po upływie paru sekund SKT30 będzie gotowy do pracy.

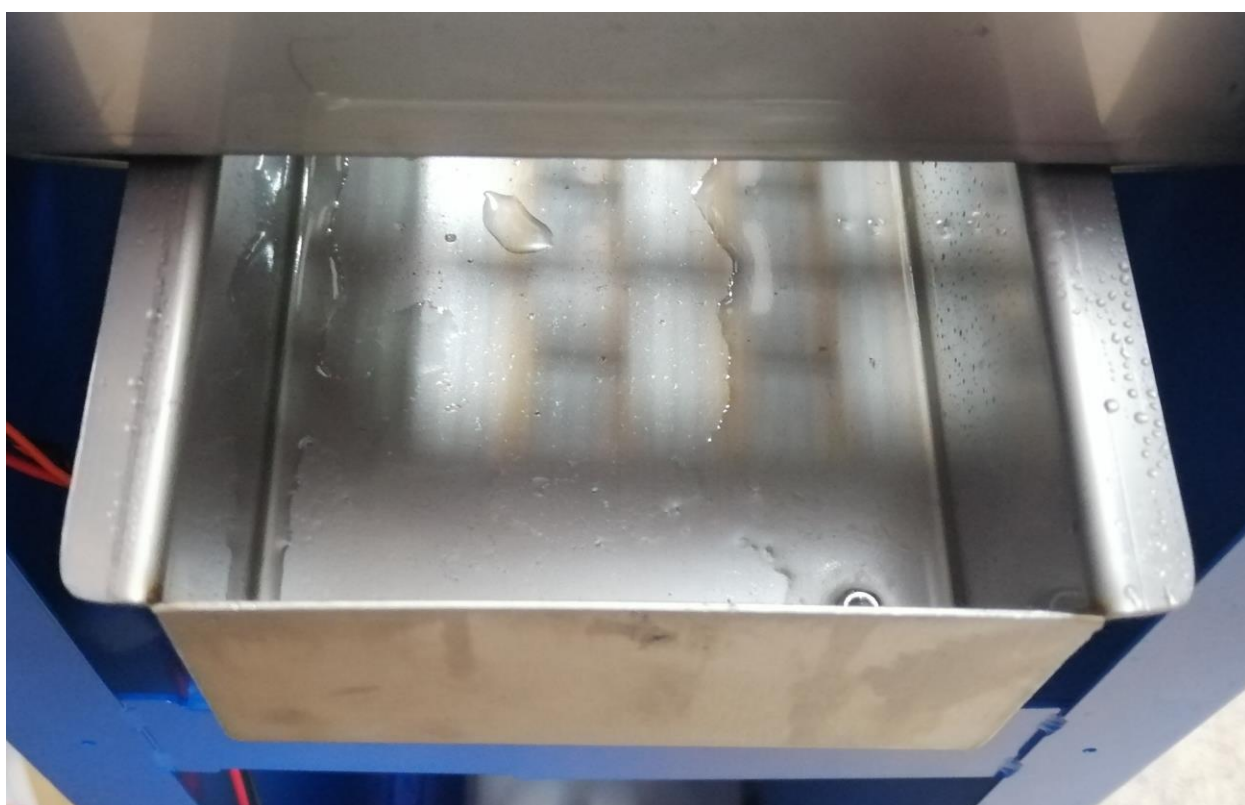


## Schemat dystrybucji płynu dezynfekującego



## Zbiornik na ociekający płyn

Zbiornik na ociekający płyn został zamontowany pod komorą dezynfekcyjną. Aby dostać się do niego należy zdjąć tylną część obudowy SKT30, a następnie wyciągnąć go z płyt montażowych.



## Wymiana zbiornika ze środkiem dezynfekującym

Aby wymienić zbiornik ze środkiem dezynfekującym należy wykonać następujące czynności:

1. W tylnej części obudowy SKT30 otworzyć zamek dostępowy za pomocą płaskiego śrubokręta lub monety, odchylić pokrywę i wyjąć ją z mocowania.



2. Wyjąć rurkę odprowadzającą środek dezynfekcyjny ze zbiornika.
3. Odkręcić korek zbiornika i wstawić go do wnętrza urządzenia. Zwrócić uwagę na ustawienie zbiornika.



**UWAGA!!! Producent zaleca stosowanie zbiorników o pojemności 5l**

4. Założyć pokrywę (zacząć od dolnej części), a następnie za pomocą płaskiego śrubokręta lub monety zamknąć zamek dostępowy.
5. W interfejsie serwisowym sprawdzić czy poprawnie ustawiona jest pojemność nowego zbiornika, wykonać funkcję wymiany zbiornika oraz odpowietrzenia.
6. Wykonać próbną dezynfekcję rąk.

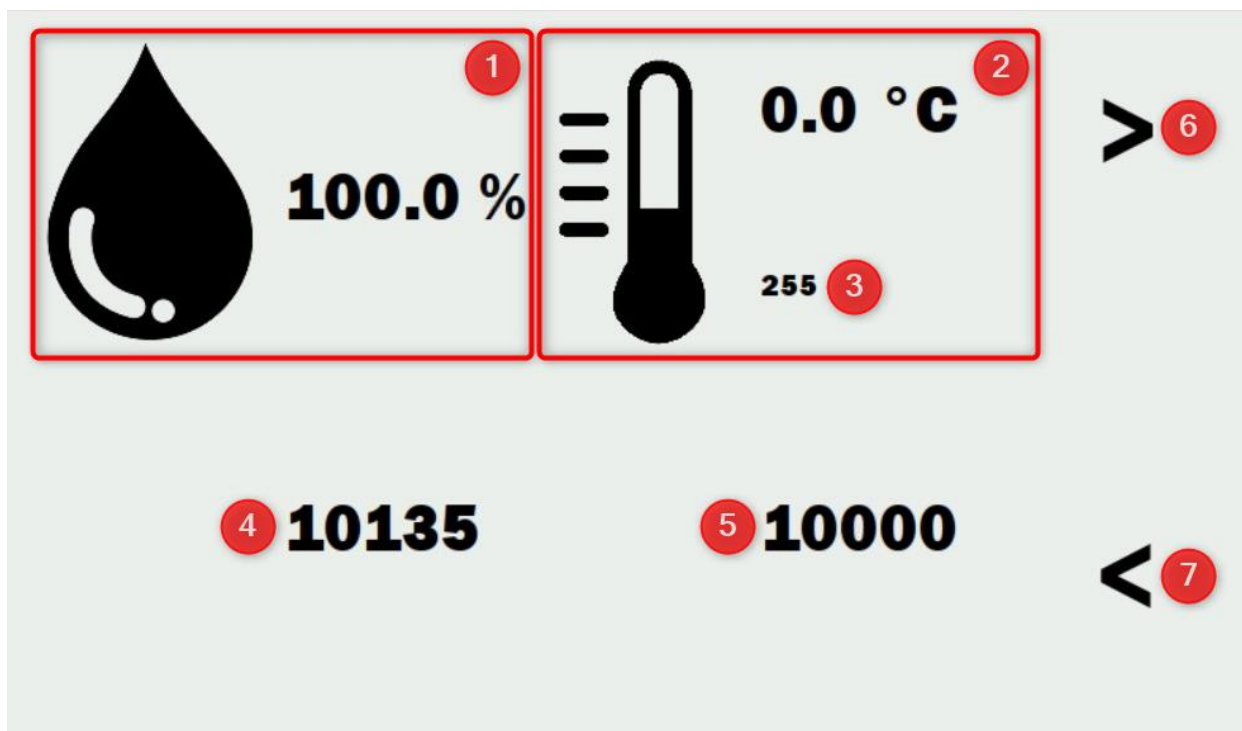
**UWAGA!!! Producent zaleca stosowanie płynu dezynfekującego przed żelem gdyż zbyt gęsty preparat może powodować nieprawidłową pracę układu dezynfekującego.**

## Interfejs serwisowy

Aby przejść do interfejsu serwisowego należy zdjąć tylną część obudowy stacji oraz czarny przełącznik umieszczony razem z przełącznikiem zasilania (czerwony przełącznik) w połowie wysokości SKT30 na pozycję „I”.

Po przełączeniu na wyświetlaczu pokaże się ekran startowy interfejsu serwisowego. Należy pamiętać, że w trybie serwisowym pomiar temperatury jest wyłączony, a obwód dezynfekcji jest stale włączony.

### Okno startowe



1. Ilość płynu dezynfekującego wyrażona w procentach
2. Aktualny pomiar temperatury powierzchni znajdującej się najbliżej czujnika.
3. Aktualna odległość czujnika temperatury od najbliższej powierzchni.

### UWAGA!!!

**Na podstawie zmieniających się wartości w punktach 2 i 3 można wstępnie zdiagnozować stan czujnik temperatury.**

4. Licznik ilości dawek płynu dezynfekującego
5. Licznik ilości wykonanych pomiarów temperatury przez stację.
6. Przycisk funkcyjny służący do przejścia do następnego okna interfejsu serwisowego. Klawisz funkcyjny występuje w każdym oknie interfejsu serwisowego z zachowaniem jego funkcjonalności.
7. Przycisk funkcyjny służący do przejścia do poprzedniego okna serwisowego. Klawisz funkcyjny występuje w każdym oknie interfejsu serwisowego z zachowaniem jego funkcjonalności.

## Okno wymiana zbiornika



W tym oknie interfejsu serwisowego po wymianie zbiornika z płynem dezynfekującym należy nacisnąć grafikę na ekranie dotykowym aby zresetować wyświetlaną w oknie startowym aktualną wartość wyrażoną w procentach płynu dezynfekującego.

## Okno odpowietrzenia



Za pomocą przycisku dotykowego możliwe jest wykonanie odpowietrzenia układu dystrybucji płynu dezynfekującego. Po naciśnięciu następuje włączenie układu dystrybucji płynu na 10 sek. W czasie trwania procesu można zatrzymać go ponownie naciskając grafikę odpowietrzenia.

### **UWAGA!!!**

**Producent SKT30 zaleca aby po upływie 12h od ostatniego dozowania płynu dezynfekującego wykonać proces odpowietrzenia.**

## Okno licznika pomiarów



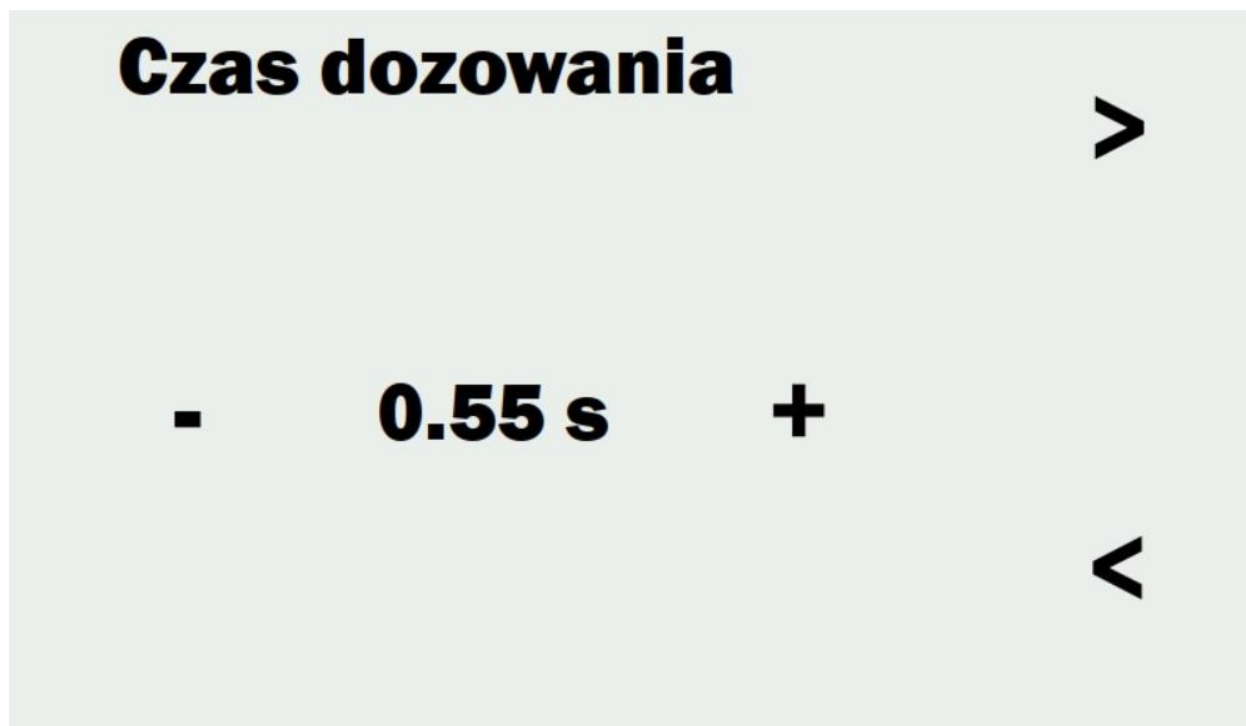
Za pomocą przycisku dotykowego w postaci grafiki możliwe jest wyzerowanie licznika ilości wykonanych pomiarów temperatury przez stację.

## Okno licznika dawek



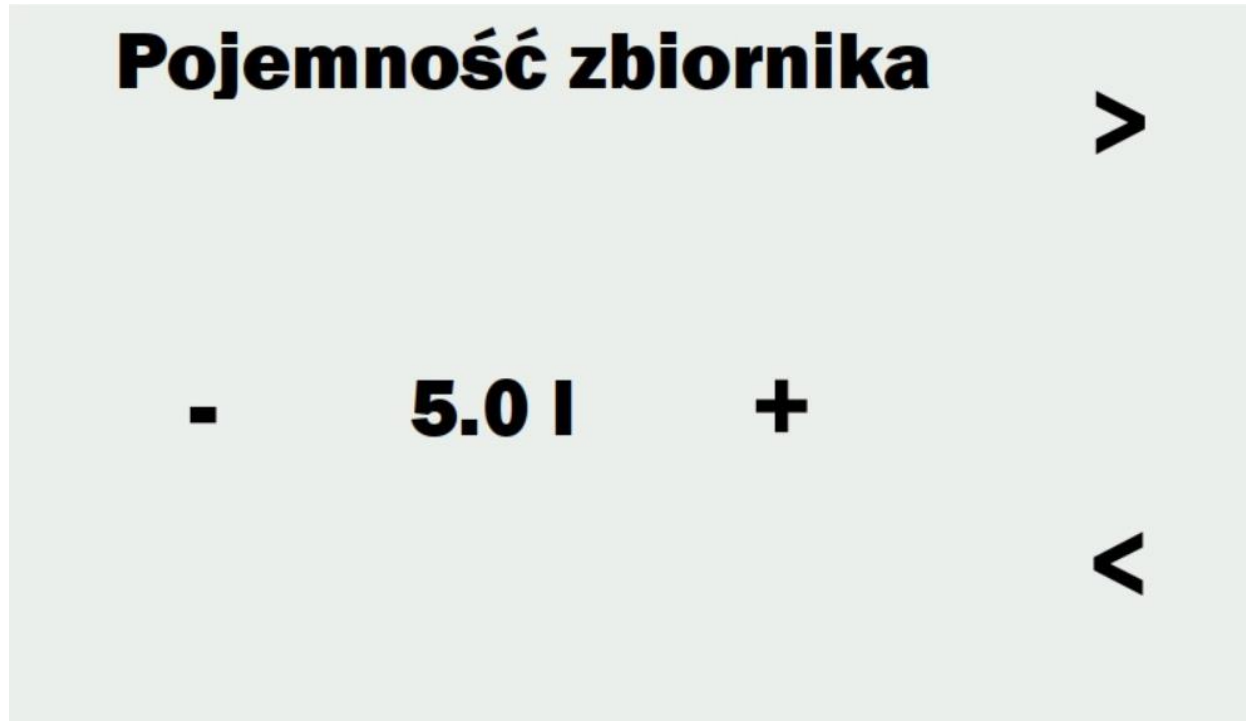
W tym oknie interfejsu serwisowego naciskając grafikę na ekranie dotykowym możliwe jest wyzerowanie licznika ilości dawek płynu dezynfekującego.

## Okno czas dozowania



Ta funkcja pozwala na zmianę czasu dozowania płynu dezynfekującego. Zmianę wartości czasu wyrażoną w sekundach dokonuje się przy użyciu przycisków funkcyjnych „-” i „+” z prawej i lewej strony wartości na ekranie. Zakres zmiany czasu możliwy jest od 0,1 do 1 sekundy.

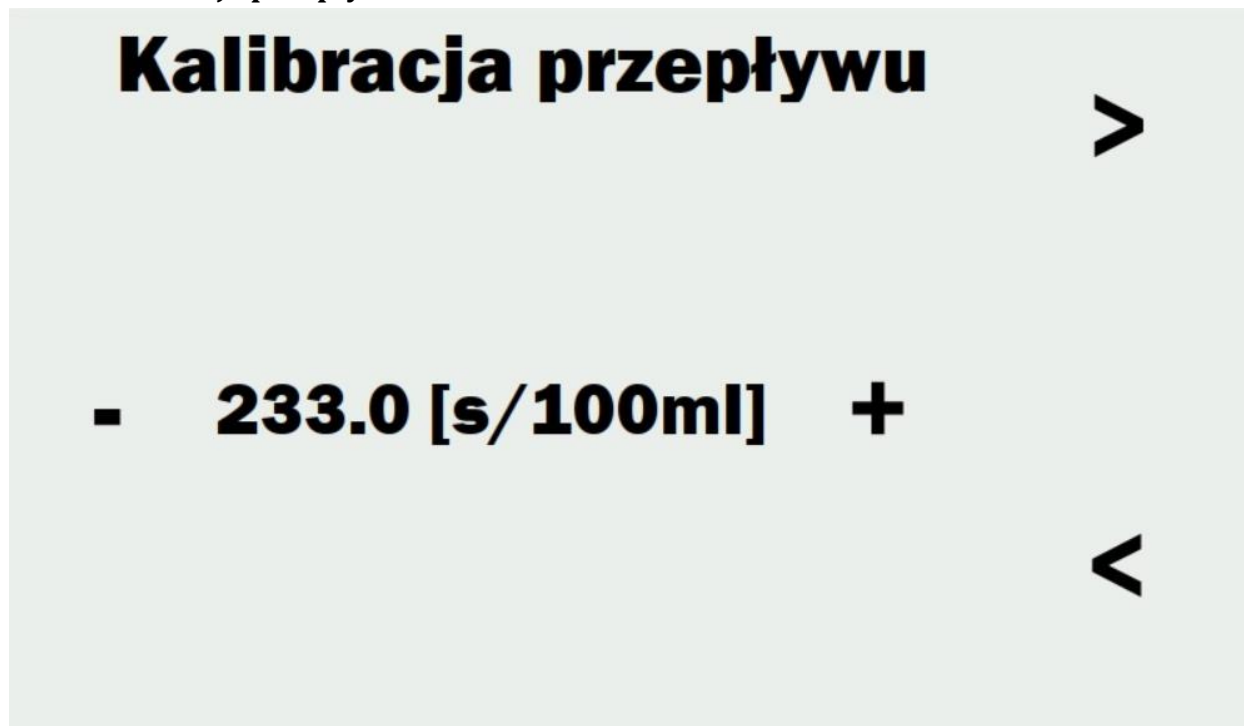
## Okno pojemność zbiornika



Pojemność zbiornika to funkcja pozwalająca na wybraniu konkretnej zainstalowanej pojemności zbiornika z płynem do dezynfekcji. To pole musi zostać poprawnie ustawione aby "Licznik dawek" zliczał jego ilość poprawnie. Zmianę wartości pojemności zbiornika wyrażoną w litrach dokonuje się przy użyciu przycisków funkcyjnych „-” i „+” z prawej i lewej strony wartości na ekranie. Zakres zmiany pojemności możliwy jest od 0,1 do 10 litrów. Zaleca się stosowanie pojemników o pojemności 5 litrów.



## Okno kalibracja przepływu

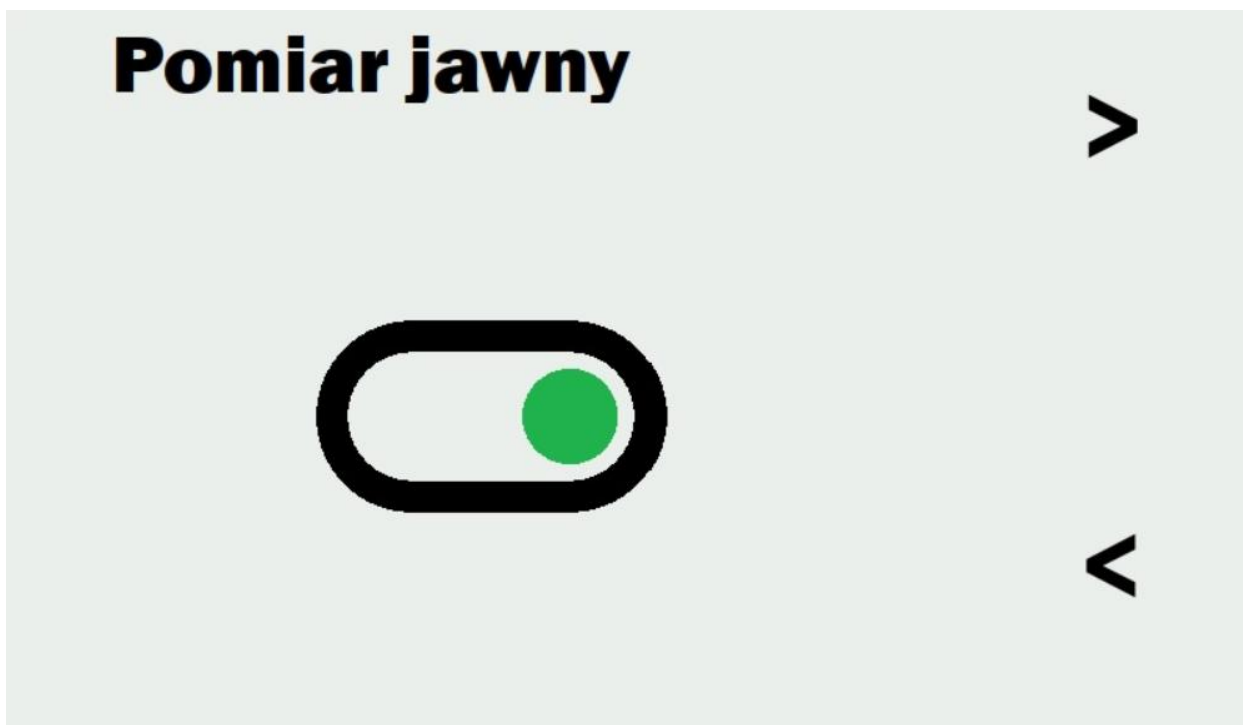
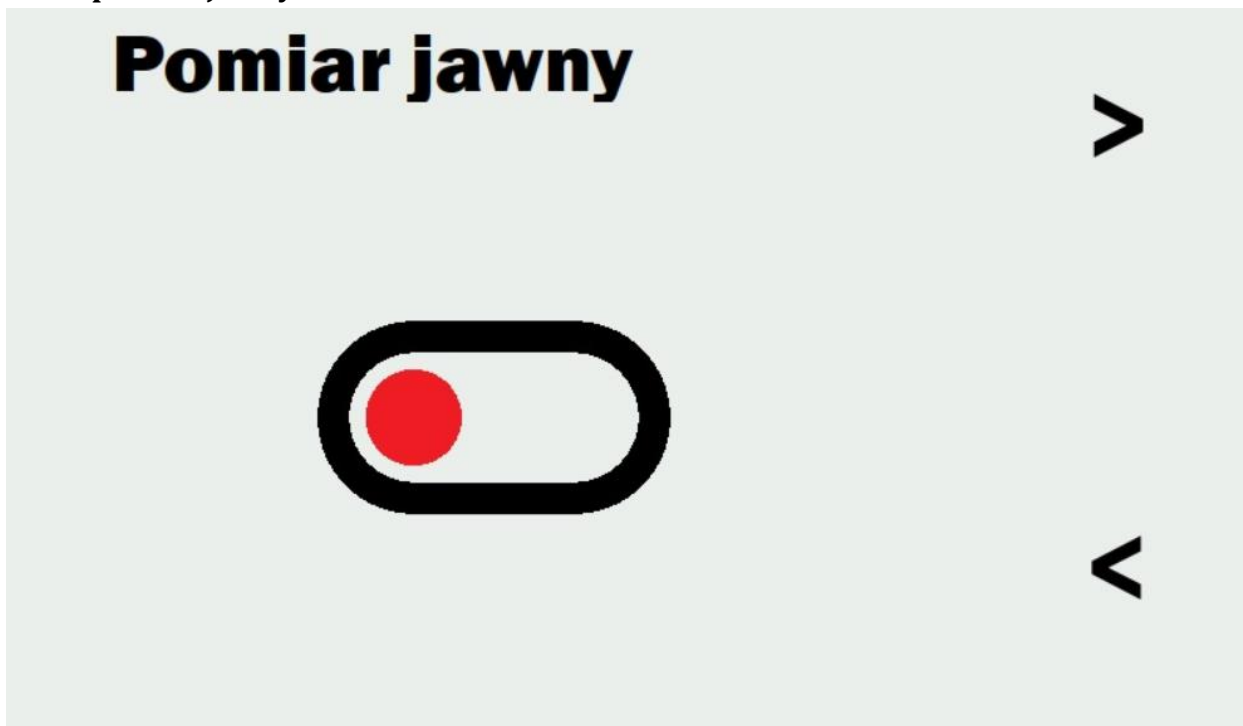


Kalibracja przepływu to opcja pozwalająca na eliminację błędów związanych z przepływem różnych wielkości dawek płynu dezynfekującego. Zmianę wartości dokonuje się przy użyciu przycisków funkcyjnych „-” i „+” z prawej i lewej wartości na ekranie. Zaleca się nie zmienianie fabrycznie ustawionej wartości.

## Okno temperatura krytyczna



Temperatura krytyczna to funkcja pozwalająca na ustawienie wartości temperatury po jakiej ma zostać załączony alarm. Zmianę wartości temperatury wyrażoną w stopniach Celcjusza dokonuje się przy użyciu przycisków „-” i „+” z prawej i lewej strony wartości na ekranie. Zakres zmiany temperatury możliwy jest w zakresie od 36 do 38 stopni Celcjusza.



Pomiar temperatury jawny to funkcja pozwalająca na włączenie lub wyłączenie wyświetlania wartości temperatury na ekranie użytkownika. Zmianę wyświetlania trybu pomiaru dokonuje się za pomocą naciśnięcia grafiki na ekranie dotykowym.

- grafika zielona oznacza włączenie funkcji wyświetlania pomiaru temperatury
- grafika czerwona oznacza wyłączenie funkcji wyświetlania pomiaru temperatury



Ustawienia fabryczne to funkcja służąca do przywracania domyślnych ustawień takich jak:

- Pomiar jawny
- Temperatura krytyczna 37.5 stopni Celcjusza
- Czas dozowania 0,4s
- Pojemność zbiornika 5l
- Przepływ 120.0 [s/100ml]